

**Résumé**

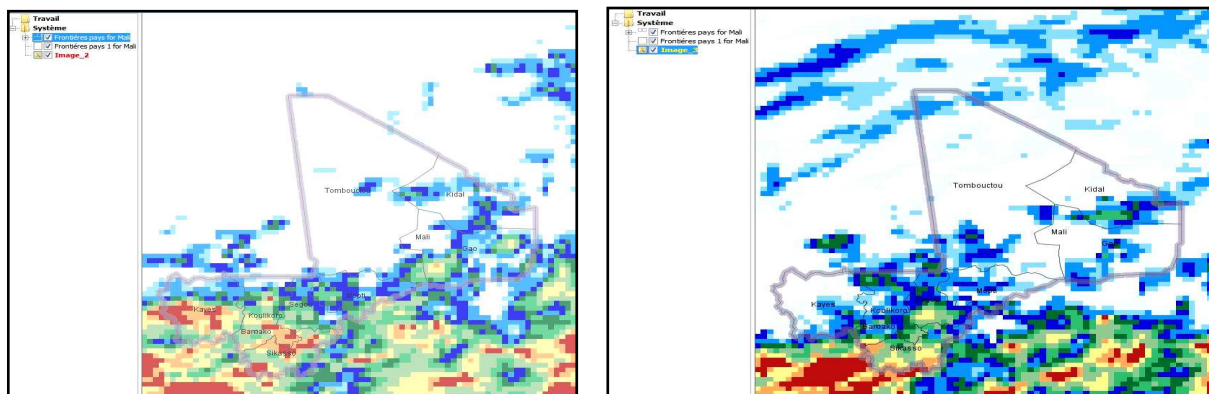
- ❖ *Les conditions écologiques sont de plus en plus favorables à la survie et au développement du Criquet pèlerin dans les aires grégariques;*
- ❖ *Aucune signalisation de présence acridienne ne nous est parvenue au cours du mois;*
- ❖ *la situation du Criquet pèlerin est restée calme.*

**I. CONDITIONS METEOROLOGIQUES**

Au cours du mois, la situation météorologique a été caractérisée par des activités pluvio-orageuses sur l'ensemble du pays. Aussi, les quantités de pluies recueillies pendant le mois de juin ont été déficitaires dans la majeure partie des stations météorologiques. A la date du 20 juin 2017, le cumul des pluies recueillies est supérieur au cumul normal (1981-2010) partout dans le pays sauf à Kayes, Diéma, Mahina, Bafoulabé, Kolokani, Sélingué, Koutiala et Ségou. Comparé au cumul de l'année dernière, il est supérieur dans la majorité des stations du pays.

Les températures étaient en légère baisse par rapport au mois précédent.

- Les maximales ont varié de 30°C à 31°C ;
- Les minimales ont varié de 20°C à 22°C.



**Figure 1 : Situation pluviométrique suivant les images IRI  
 Décades du 01 au 10 (à gauche) et du 11 au 20 juin 2017 (à droite)**



## II. CONDITIONS ECOLOGIQUES

Les conditions écologiques s'améliorent progressivement partout dans les aires grégariques. La croissance des jeunes pousses de plantes annuelles et le reverdissement des plantes pérennes sont en cours. Les sols sont plus ou moins humides.

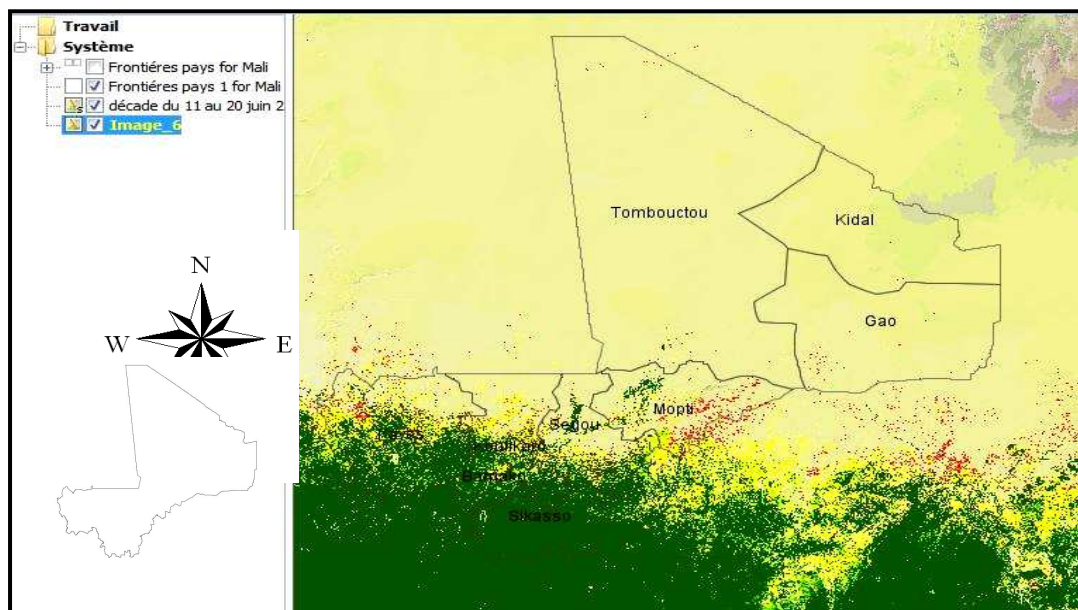


Figure 2 : Etat de la végétation au Mali suivant les images GRENNES de la période du 11 au 20 juin 2017 (voir palette couleur dans la figure ci-dessous)

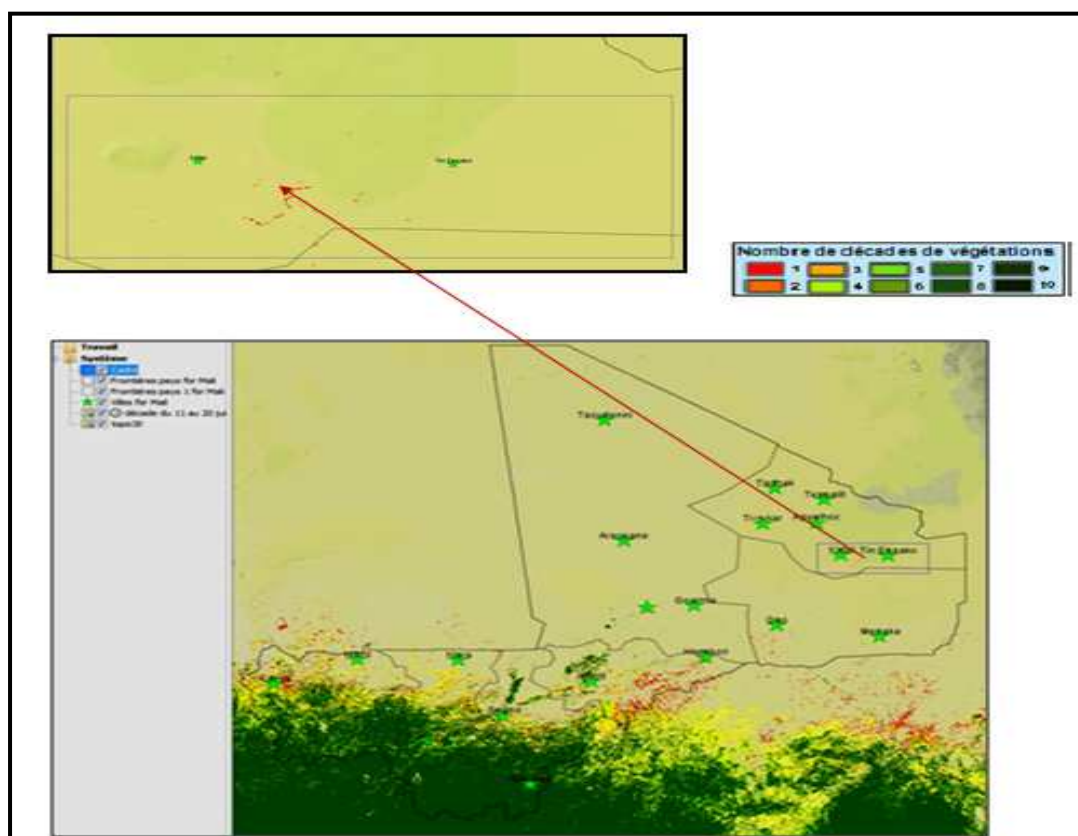


Figure 3 : Apparition progressive de pousses de végétation dans l'extrême nord du pays (zone grégarienne) à la faveur du démarrage des pluies

## **II. SITUATION ACRIDIENNE**

La situation du Criquet pèlerin reste calme sur l'ensemble du pays. Aucune signalisation de présence du ravageur n'a été enregistrée au cours du mois.

## **III. DISPOSITIF D'INTERVENTION**

Le dispositif d'intervention est celle consignée dans le plan d'action du CNLCP et reste en état de veille. Avec l'amorce de la saison des pluies et l'augmentation des risques de reproduction échelonnée des populations solitaires, la mobilisation des équipes se prépare à Gao en vue de faire face rapidement à toute augmentation des densités acridiennes dans le Tamesna, l'Adrar des Iforas et le Timétrine.

## **IV. PERSPECTIVES**

Au regard de la reconstitution progressive de la végétation annuelle et le reverdissement des plantes pérennes, les Criquets pèlerins en phase solitaire trouveront les conditions idoines pour reprendre leur développement dans les aires grégarigènes. Toutefois, les densités acridiennes ne devront pas susciter des inquiétudes pendant la période de prévision.

## **V. SITUATION DES PESTICIDES**

Le stock de pesticide s'élève à 7 000 litres de Chlorpyrifos 240g/l.